

## غازي الصوراني

في ذكرى مرور أربعة وستين عاماً على التّلبّة/ احتلال فلسطين وقبام دولة اللّبان الصّهيوني...

معطيات وأرقام حول الشعب الفلسطيني واللاجئين الفلسطينيين  
في الوطن والشتات كما في 2012/1/1

غزة - 15 / أيار / 2012

إلى القابضين على جمر الهوية .. عنواناً وحيداً لا بديل له  
التمسكين بحلم العودة .. حقاً لا تنازل عنه  
المتشوقين للحريّة .. طريقاً لا محيد عنه  
إلى شعبنا في المنافي والشتات  
جهداً متواضعاً .. يذكر بما يؤولون محوه من الذاكرة  
وعملاً جاداً .. يؤكد عزمنا على المضي قدماً فيما بدأناه  
حتى نلتقي على أرض البرتقال والياسمين  
سنظن نطرق جدران الخزان... ونقاوم  
لنسمع من بأذانه صمم  
إننا عائدون

رفاقي وأصدقائي الأعزاء ... يسعدني أن أقدم لكم ولكل المعنيين من أبناء شعبنا في ذكرى مرور أربعة وستين عاماً على النكبة 1948، حصيلة جهد متواضع أنجزت من خلاله مجموعة من الجداول والبيانات الإحصائية الموثقة ، والخاصة بتعداد الشعب الفلسطيني وتوزعه في فلسطين والبلاد العربية والعالم كما في 2012/1/1 ، كما أنجزت مجموعة من الجداول التفصيلية حول اللاجئين الفلسطينيين في الضفة الغربية وقطاع غزة والأردن ولبنان وسوريا كما في 2012/1/1، حرصت على الإشارة إلى اسم المخيم وسنة الانشاء وعدد اللاجئين المقيمين داخل المخيم ، وعدد اللاجئين المقيمين خارج المخيم، وهي:

جدول رقم (1) : مجموع أبناء الشعب الفلسطيني وتوزيعهم في الوطن والشتات في 2012/1/1  
جدول رقم (2) : اللاجئين الفلسطينيون المسجلون لدى وكالة الأمم المتحدة لإغاثة وتشغيل اللاجئين كما في 2012/1/1

جدول رقم (3) : اللاجئين الفلسطينيون في الضفة الغربية كما في 2012/1/1  
جدول رقم (4) : اللاجئين الفلسطينيون في قطاع غزة كما في 2012/1/1  
جدول رقم (5) : اللاجئين الفلسطينيون في الأردن كما في 2012/1/1  
جدول رقم (6) : اللاجئين الفلسطينيون في لبنان كما في 2012/1/1  
جدول رقم (7) : اللاجئين الفلسطينيون في سوريا كما في 2012/1/1  
جدول رقم (8) : عدد السكان المقدر في الأراضي الفلسطينية المحتلة 1967 كما في 2012/1/1  
جدول رقم (9) : عدد السكان المقدر في الأراضي الفلسطينية المحتلة 1967 حسب العمر والمنطقة والجنس كما في 2012/1/1

وفي هذه المناسبة ، أُعيد التذكير والتأكيد على طبيعة الصراع الوجودي بيننا وبين دولة العدو الصهيوني ، باعتباره صراع عربي اسرائيلي بالدرجة الأولى، لذلك فإن من بين اهم الاهداف الوطنية والقومية التي يتوجب ان تكون ضمن اولويات برامج كل الأحزاب والحركات والقوى الثورية الديمقراطية العربية عموماً واليسارية خصوصاً ، تتبدى في تفعيل ومواصلة النضال مع جماهير الانتفاضات العربية من أجل تجاوز أنظمة التبعية والتخلف والاستغلال والاستبداد واسقاطها وإقامة أنظمة وطنية ملتزمة بأهداف الثورة الوطنية التحررية الديمقراطية ، ومن بين اهم أهدافها مراكمة وامتلاك قوة الردع العسكرية والتكنولوجية العربية ، وفي الطليعة منها المقاومة الفلسطينية ، لمجابهة وهزيمة دولة العدو الإسرائيلي وإقامة دولة فلسطين الديمقراطية لكل سكانها.. وبدون تحقيق هذا الهدف الاستراتيجي فإن كل حديث عن حق العودة لشعبنا الفلسطيني إلى وطنه لا يعدو كونه نوعاً من الوهم أو الواقعية الرثة.

## معطيات وأرقام حول الشعب الفلسطيني واللاجئين الفلسطينيين في الوطن

### والشتات كما في 2012/1/1

1- يقدر عدد أبناء الشعب الفلسطيني من المقيمين في فلسطين أو في الشتات ، كما في 2012/1/1 بحوالي (11297150) نسمة يتوزعون كما يلي:-

4230000	نسمة في الضفة والقطاع بنسبة 37.4% .
1401020*	نسمة داخل الخط الأخضر -الأراضي المحتلة 1948 بنسبة 12.4% (وبنسبة 20% من إجمالي سكان دولة العدو الإسرائيلي).
5666130	نسمة في الشتات خارج الوطن بنسبة 50.2% .

### الإجمالي 11297150

2- بلغ مجموع الفلسطينيين في الشتات في 2012/1/1، (5666130 نسمة) بنسبة 50.2% من مجموع الشعب الفلسطيني، في حين بلغ مجموع الفلسطينيين في الضفة الغربية وقطاع غزة والأرض المحتلة 48، (5631020 نسمة) بنسبة 49.8% من مجموع الشعب الفلسطيني.

3- يقدر عدد اللاجئين الفلسطينيين المسجلين بالاستناد إلى تقديرات الأونروا كما في 2012 /1/1 ، نحو (4997885) نسمة، أي بنسبة 49.8% من إجمالي الشعب الفلسطيني.

4 - الفلسطينيون غير المسجلين في سجلات اللاجئين لدى وكالة الأمم المتحدة من فلسطيني الشتات يبلغ تعدادهم (2535290) نسمة أي بنسبة 22.5% من مجموع أبناء الشعب الفلسطيني في الوطن والشتات موزعين كما يلي :

الفلسطينيون في الشتات غير المسجلين في الاونروا (بالمليون)	
الدولة	العدد
الأردن	1324290
باقي الدول العربية	571000
الدول الأجنبية	640000
الإجمالي	2535290

\* المصدر : موقع وزارة الخارجية الاسرائيلية [www.altawasul.net](http://www.altawasul.net) .

5- تصل نسبة اللاجئين الفلسطينيين في الأردن إلى 43.5% من مجموع اللاجئين المسجلين لدى وكالة الغوث مقابل 21.8% في قطاع غزة، و15.5% في الضفة الغربية، و8.5% في لبنان، و10.6% في سوريا.

6- عدد اللاجئين الفلسطينيين المقيمين في الشتات بلغ في 2012/1/1 (3130835 لاجئ) بنسبة تصل إلى 62.6% من مجموع اللاجئين المسجلين لدى وكالة الغوث التابعة للأمم المتحدة (الاونروا) البالغ عددهم في 2012/1/1 (4997885 لاجئ) ، أما اللاجئين المقيمين في الضفة والقطاع فتبلغ نسبتهم 37.4% من مجموع اللاجئين المسجلين .

7- يبلغ إجمالي عدد المخيمات المنظمة -حسب سجلات الأنروا في 2012/12/31 - (59) مخيم "معتترف بهم في كل من :

- الأردن (10) مخيمات - سوريا ( 9 مخيمات رسمية + 3 غير رسمية )

- لبنان (10) مخيمات - الضفة الغربية (19) مخيماً - قطاع غزة (8) مخيمات .

8- يقدر عدد اللاجئين (في 2012/1/1) في قطاع غزة نحو (1091880 لاجئ)، أي بنسبة 67.4% من مجموع سكان القطاع، كما ويقدر عدد اللاجئين في الضفة الغربية نحو (775170 لاجئ) أي بنسبة 29.7% من مجموع سكان الضفة، أما نسبة اللاجئين في الضفة والقطاع إلى مجموع السكان فيهما فتبلغ 44.1% . (انظر الجدول رقم 1) .

9- نسبة اللاجئين المقيمين داخل مخيمات قطاع غزة إلى إجمالي سكان القطاع تبلغ 31.4% في حين تبلغ نسبة اللاجئين المقيمين داخل مخيمات الضفة الغربية 7.5% من مجموع سكان الضفة .

كما وأظهرت المعطيات الإحصائية أن عدد الفلسطينيين في العالم بلغ حوالي 11.2 مليون نسمة، منهم 4.2 مليون نسمة في الأرض الفلسطينية، 1.37 مليون نسمة في أراضي عام 1948، في نهاية العام 2011.

وفيما يتعلق بعدد الفلسطينيين المقيمين حالياً في فلسطين التاريخية (ما بين النهر والبحر) فإن البيانات تشير إلى أن عددهم قد بلغ في نهاية عام 2011 حوالي 5.6 مليون نسمة، ومن المتوقع ان يبلغ عددهم نحو 7.2 مليون وذلك بحلول نهاية عام 2020، وذلك فيما لو بقيت معدلات النمو السائدة حالياً<sup>1</sup>.

10- بالرغم من كل ما تعرض له أبناء شعبنا الفلسطيني من عمليات الإرهاب والتعذيب والقتل والمعاناة على يد الحركة الصهيونية والقوى الإمبريالية منذ بداية القرن العشرين حتى اليوم، إلا ان كل هذه الممارسات العدوانية، المستمرة إلى يومنا هذا، في سياق الصراع التاريخي الوجودي

<sup>1</sup> المصدر : الانترنت - موقع وفا الاخباري - مقالة بعنوان ( الإحصاء: الفلسطينيون تضاعفوا ثماني مرات بعد 64 عاماً على النكبة) .

مع العدو الصهيوني، لم تتجح في اقتلاع هذا الشعب من أرضه بالكامل، وفق المخططات التي رسمت لهذه الغاية، فبعد 64 عاماً على النكبة الأولى، تشير التقديرات إلى أن ما يقرب من 65% من مجموع أبناء شعبنا هم من مواليد فلسطين، أي (7343147 نسمة)، منهم (5631020) نسمة يعيشون اليوم في مدن ومخيمات الضفة والقطاع، ومدن وقرى الأراضي المحتلة 1948، بعكس الحال لدى العدو الصهيوني، إذ إنه بالرغم من توفر كل وسائل الإغراء، فإن مجموع الإسرائيليين المولودين في فلسطين المحتلة لا تتجاوز نسبتهم 40% من مجموع الإسرائيليين كما في عام 2010، والباقي ونسبتهم (60%) وفدوا من بلدان أوروبية (خاصة من الاتحاد السوفيتي سابقاً)، وبلدان عربية وإفريقية وآسيوية وغير ذلك من جنسيات متنوعة ومختلفة في أصولها وتاريخها وجنسها ولغتها وتطورها الحضاري، وهذه مفارقة تشير إلى العديد من العبر والدلالات والاستنتاجات الموضوعية التي تؤكد دون أدنى ريب أن لا مستقبل لهذه الدولة الوظيفية العنصرية القائمة كشكل من أشكال الاستعمار الاستيطاني في بلادنا المستند إلى دواعي القوة الغاشمة والاعتصاب، لحماية مصالح العولمة الرأسمالي في بلدان وطننا العربي، وهي دولة لا يمكن أن ترقى عبر هذا الدور الوظيفي لتصبح جزءاً من نسيج هذه المنطقة العربية بأي شكل من الأشكال.

11- بناء على تقديرات الجهاز المركزي للإحصاء الفلسطيني<sup>2</sup>، فإن من المتوقع أن يتساوى عدد السكان الفلسطينيين واليهود في فلسطين التاريخية مع نهاية عام 2015، في حين ستصبح نسبة السكان اليهود حوالي 48.7% من السكان بحلول نهاية عام 2020 حيث سيصل عددهم إلى 6.8 مليون مقابل 7.2 مليون فلسطيني.

12- الكثافة السكانية: بلغت الكثافة السكانية في الأراضي الفلسطينية في نهاية العام 2011 حوالي 703 أفراد/كم<sup>2</sup> بواقع 462 فرد/كم<sup>2</sup> في الضفة الغربية و 4,429 فرد/كم<sup>2</sup> في قطاع غزة، أما في "إسرائيل" فبلغت الكثافة السكانية في نهاية العام 2011 حوالي 362 فرد/كم<sup>2</sup> من العرب واليهود.

13- المستعمرات الصهيونية<sup>3</sup>: الغالبية العظمى من المستعمرين/ المستوطنين، يقيمون في القدس بغرض تهويدها، تشير البيانات إلى أن عدد المواقع الاحتلالية في نهاية العام 2011 في الضفة الغربية قد بلغ 474 موقعا، أما عدد المستعمرين في الضفة الغربية فقد بلغ 518,974 مستعمراً نهاية العام 2010. ويتضح من البيانات أن 50.6% من المستعمرين يسكنون في محافظة القدس حيث بلغ عددهم حوالي 262,493 مستعمراً منهم 196,178 مستعمراً في القدس الشرقية، وتشكل نسبة المستعمرين إلى الفلسطينيين في الضفة الغربية حوالي 20 مستعمراً مقابل كل 100

<sup>2</sup> الجهاز المركزي للإحصاء الفلسطيني - نشرة الملخص التنفيذي - الفلسطينيين في نهاية عام 2011 - ديسمبر 2011 - ص 13.  
<sup>3</sup> المصدر: الانترنت - موقع وفا الاخباري - مقالة بعنوان ( الإحصاء: الفلسطينيون تضاعفوا ثماني مرات بعد 64 عاماً على النكبة ).

فلسطيني، في حين بلغت أعلاها في محافظة القدس حوالي 68 مستعمرا مقابل كل 100 فلسطيني.

14- جدار الضم والتوسع<sup>4</sup>: من المتوقع أن يصل طول الجدار بناء على بيانات وزارة الدولة لشؤون الجدار والاستيطان نحو 757 كم، 92% منها تمر داخل أراضي الضفة الغربية، وتشير التقديرات حسب مسار الجدار إلى أن مساحة الأراضي الفلسطينية المعزولة والمحاصرة بين الجدار والخط الأخضر (باستثناء J1) بلغت حوالي 733 كم<sup>2</sup> في العام 2010 أي حوالي 13.0% من مساحة الضفة الغربية، منها حوالي 348 كم<sup>2</sup> أراضٍ زراعية و110 كم<sup>2</sup> مستغلة كمستعمرات وقواعد عسكرية و250 كم<sup>2</sup> غابات ومناطق مفتوحة بالإضافة إلى 25 كم<sup>2</sup> أراضٍ مبنية فلسطينية.

ويعزل الجدار نهائيا حوالي 53 تجمعا يسكنها ما يزيد على ثلاثمائة ألف نسمة، تتركز أغلب التجمعات في القدس بواقع 27 تجمعا يسكنها ما يزيد على ربع مليون نسمة، بالإضافة إلى ذلك يحاصر الجدار 165 تجمعا سكانيا يقطنها ما يزيد على نصف مليون نسمة وتعتبر مدينة قلقيلية أحد الأمثلة الشاهدة على ذلك.

وفي نفس السياق، تشكل مساحة غور الأردن ما نسبته 29% من إجمالي مساحة الضفة الغربية، حيث تسيطر إسرائيل على أكثر من 90% من مساحته حسب بيانات مؤسسات حقوقية إسرائيلية، ويقيم فيه نحو 65 ألف فلسطيني في حين يبلغ عدد المستعمرين في ذات المنطقة 9,500 مستعمر.

15- الشهداء: بلغ عدد الشهداء منذ بداية انتفاضة الأقصى 7,460 شهيدا، خلال الفترة 29/09/2000 وحتى 2011/12/31، ويشار إلى أن عدد الشهداء نهاية العام 2009 قد بلغ 7,235 شهيدا، منهم 2,183 شهيدا في الضفة الغربية بواقع 2,059 شهيدا من الذكور و124 شهيدا من الإناث، وفي قطاع غزة 5,015 شهيدا بواقع 4,601 شهيدا من الذكور و414 شهيدا من الإناث. والباقي من أراضي عام 1948 وخارج الأراضي الفلسطينية. ويشار إلى أن العام 2009 كان أكثر الأعوام دموية حيث سقط 1,219 شهيدا تلاه العام 2002 بواقع 1,192 شهيدا، فيما استشهد 107 شهيدا خلال العام 2010، بينهم 9 متضامنين أترك قتلهم جيش الاحتلال خلال اعتدائه على قوافل أسطول الحرية للتضامن مع أبناء شعبنا المحاصر في قطاع غزة.

16- الأسرى: بين تقرير إحصائي أصدرته وزارة شؤون الأسرى والمحررين، أن قوات الاحتلال الإسرائيلي اعتقلت منذ العام 1967 ولغاية اليوم قرابة 800 ألف أسيرا وأسيرة، بينهم قرابة

<sup>4</sup> المصدر السابق.

12 ألف أسيرة وعشرات الآلاف من الأطفال، بحيث لم تعد هناك عائلة فلسطينية إلا وتعرض أحد أو جميع أفرادها للاعتقال، وهناك من تكرر اعتقالهم مرات عديدة. وتظهر البيانات بأن ما يقارب من 4,610 أسرى لا زالوا قابعين في سجون ومعتقلات الاحتلال الإسرائيلي، بينهم عشرات الأسرى العرب من جنسيات مختلفة، كما يوجد 5 أسيرات، و203 أطفال ويشكلون ما نسبته 4.4% من إجمالي عدد الأسرى، ومن بينهم 50 أسيراً مضى على اعتقالهم عشرين عاماً، وهناك 23 أسيراً مضى على اعتقالهم ربع قرن وما يزيد. كما ويتضح من البيانات بأنه ومنذ بدء انتفاضة الأقصى في 28 سبتمبر أيلول 2000، سُجِلت أكثر من 70 ألف حالة اعتقال، بينهم قرابة 8 آلاف طفل، و850 أنثى (منهن أربع نساء حوامل وضعن مواليدهن داخل السجن). ومن بين المعتقلين عشرات النواب والوزراء السابقين، كما صدر أكثر من عشرين ألف قرار اعتقال إداري ما بين اعتقال جديد وتجديد الاعتقال .



الجداول

جدول رقم (1) : مجموع أبناء الشعب الفلسطيني وتوزيعهم في الوطن والشتات في  
\*2012 /1/1

عدد الفلسطينيين	الدولة
2610000	الضفة الغربية **
1620000	قطاع غزة **
1401020	الأراضي المحتلة 1948 (إسرائيل) ***
3500000	الأردن
426190	لبنان
528940	سوريا
571000	باقي الدول العربية***
640000	أمريكا اللاتينية والشمالية وأوروبا ودول أخرى***
11297150	الإجمالي

\* المصدر: موقع الأونروا [www.un.org](http://www.un.org) - عدد سكان مخيمات اللاجئين كما في 31/ديسمبر/2010. وقد قمنا بإضافة 3% نسبة الزيادة السكانية السنوية .

\*\* المصدر: الجهاز المركزي للإحصاء الفلسطيني - النشرة الإحصائية - رام الله - 2012/5/10

\*\*\* المصدر: كتاب فلسطين الإحصائي السنوي 2011 - الجهاز المركزي للإحصاء - رام الله - ديسمبر 2011 - ص 281 .

\*\*\*\* المصدر: كتاب فلسطين الإحصائي السنوي 2011 - الجهاز المركزي للإحصاء - ديسمبر 2011 - رام الله ، وحسب جدول عدد السكان (ص 281) فإن عدد الفلسطينيين المقدر في الدول العربية نهاية 2010 هو 4876489 نسمة، وقد قمنا بإضافة 3% نسبة زيادة سنوية ليصبح الإجمالي في 2012/1/1 5026130 نسمة .

جدول رقم (2) : اللاجئين الفلسطينيين المسجلون لدى وكالة الأمم المتحدة لإغاثة وتشغيل اللاجئين كما في 2012/1/1 \*

المجموع	عدد اللاجئين خارج المخيمات	عدد اللاجئين داخل المخيمات	المنطقة
2175710	1810060	365650	الأردن
426190	228330	197860	لبنان
528935	354665	174270	سوريا
775170	579720	195450	الضفة الغربية
1091880	582545	509335	قطاع غزة
<b>4997885</b>	<b>3555320</b>	<b>1442565</b>	<b>المجموع</b>

\* المصدر: موقع الأنروا [www.un.org](http://www.un.org) - اللاجئين الفلسطينيين في 2010/12/31 ، وقد قمنا بإضافة 3% نسبة الزيادة السكانية السنوية .

وتمثل هذه التقديرات الحد الأدنى لعدد اللاجئين الفلسطينيين باعتبار وجود لاجئين غير مسجلين، إذ لا يشمل هذا العدد من تم تشريدهم من الفلسطينيين بعد عام 1949 حتى عشية حرب حزيران 1967 'حسب تعريف وكالة الغوث للاجئين' ولا يشمل أيضا الفلسطينيين الذين رحلوا أو تم ترحيلهم عام 1967 على خلفية الحرب والذين لم يكونوا لاجئين أصلا.

جدول رقم (3) : اللاجئين الفلسطينيين في الضفة الغربية كما في 2012/1/1

عدد اللاجئين خارج المخيم	عدد اللاجئين داخل المخيم	سنة الإنشاء	اسم المخيم	المنطقة
223437	16,375	1950	عسكر	نابلس
	24,310	1950	بلاطة	
	7,830	1949	الفارعة	
	6,950	1950	مخيم (1)	
	9,270	1952	نور شمس	
	20,200	1950	طولكرم	
186304	16,480	1953	جنين	جنين
	11,330	1966	شعفاط	القدس
	10,815	1948	الأمعري	
2,472	1949	دير عمار		

	11,330	1949	الجلزون	
	11,330	1949	قلنديا	
143847	13,390	1949	الدهيشة	الخليل
	4,841	1948	عايدة	
	1,030	1949	بيت جبرين	
	8,240	1950	الفوار	
	10,712	1949	العروب	
11299	6,592	1948	عقبة جبر	أريحا
	1,953	1948	عين السلطان	
14833	-	—	—	لاجئون من غزة
579720	195450	الإجمالي		
775,170		إجمالي عدد اللاجئين في الضفة الغربية		

#### جدول رقم (4) : اللاجئين الفلسطينيين في قطاع غزة كما في 2012/1/1

عدد اللاجئين خارج المخيم	عدد اللاجئين داخل المخيم*	سنة الإنشاء	اسم المخيم	المنطقة
46,503	21,115	1949	دير البلح	دير البلح
	24,720	1949	المغازي	
122,842	70,040	1948	خانيونس	خانيونس
35,916	63,860	1948	النصيرات	النصيرات
	31,930	1952	البريج	
76,286	101,970	1949	رفح	رفح
211,964	84,460	1951	الشاطئ	غزة
89,034	111,240	1954	جباليا	جباليا
582,545	509,335	الإجمالي		
1091880		إجمالي عدد اللاجئين في قطاع غزة		

\*المصدر: موقع أونروا [www.un.org](http://www.un.org) - عدد سكان مخيمات اللاجئين كما في 31/ديسمبر/2010. قام الباحث بإضافة 3% نسبة الزيادة السكانية السنوية .

جدول رقم (5) : اللاجئين الفلسطينيين في الأردن كما في 2012/1/1

عدد اللاجئين خارج المخيم	عدد اللاجئين داخل المخيم	سنة الإنشاء	اسم المخيم	المنطقة
407,059	29,870	1952	جبل الحسين (النزهة)	شمال عمان
	107,120	1968	البقعة	
509,956	52,530	1955	الوحدات(عمان الجديد)	جنوب عمان
	7,210	1968	الطالبية	
514,573	20,600	1949	مخيم الزرقاء	منطقة الزرقاء
	54,590	1968	مخيم حطين(ماركا)	
253,472	25,750	1951	مخيم اربد	منطقة إربد
	22,660	1968	مخيم الحصن	
	20,600	1968	مخيم سوف	
* 125000	24,720	1967	مخيم غزة(جرش)	جرش
-	-	-	-	لاجئون مسجلون وموزعون داخل المخيمات
1,810,060	365,650	الإجمالي		
2,175,710		إجمالي عدد اللاجئين في الأردن		

\* يتمتع كافة اللاجئين في الأردن بالموطنة الأردنية الكاملة باستثناء اللاجئين والنازحين من أبناء قطاع غزة وعدددهم حوالي (125) ألف يقيمون في مدن وقرى الأردن ، والباقي منهم 24720 لاجي يقيمون في مخيم جرش/غزة .

جدول رقم (6) : اللاجئين الفلسطينيين في لبنان كما في 2012/1/1

عدد اللاجئين خارج المخيم	عدد اللاجئين داخل المخيم	سنة الإنشاء	اسم المخيم	المنطقة
52780	618	1952	مار الياس	بيروت
46484	16,480	1948	برج البراجنة	الجبل
	مدمر	1949	دكوانة	
	4,120	1956	ضبية	
	8,755	1949	شاتيلا	
45610	48,922	1948	عين الحلوة	صيدا
	مدمر		نباتية	

	<b>4,635</b>	<b>1948</b>	المية مية	
<b>53571</b>	<b>9,785</b>	<b>1949</b>	البص	صور
	<b>28,325</b>	<b>1948</b>	الرشيدية	
	<b>20,085</b>	<b>1955</b>	برج الشمالي	
<b>11624</b>	<b>30,900</b>	<b>1949</b>	نهر البارد	طرابلس
	<b>16,995</b>	<b>1956</b>	البدواي	
<b>8975</b>	<b>8,240</b>	<b>1949</b>	ويفل	البقاع
<b>9286</b>			لاجئون من المخيمات المدمرة موزعين داخل المخيمات	
<b>228330</b>	<b>197860</b>	<b>المجموع</b>		
<b>426190</b>		<b>إجمالي عدد اللاجئين في لبنان</b>		

جدول رقم (7) : اللاجئين الفلسطينيين في سوريا كما في 2012/1/1

عدد اللاجئين خارج المخيم	عدد اللاجئين داخل المخيم	سنة الإثشاء	اسم المخيم	المنطقة
303883	19,570	1948	خان الشيخ	دمشق
	9,780	1950	خان دنون	
	21,630	1968	سبينة	
	22,660	1948	قبر الست	
	19,054	1968	الجرمانا	
15540	19,570	1950	النيرب	حلب
	5,665	1962	عين التل	
18367	22,660	1949	حمص	حمص
	8,240	1950	حماء	حماء
	10,300	1955	خان اللاذقية	اللاذقية
16875	10,815	1950	درعا	درعا
	4,326	1967	درعا (الطوارئ)	
<b>354665</b>	<b>174,270</b>	<b>المجموع</b>		
<b>528935</b>		<b>إجمالي عدد اللاجئين في سوريا</b>		

ملاحظة: بالنسبة للاجئين في مخيم اليرموك (حوالي 135 ألف نسمة) فقد احتسبهم الباحث ضمن اللاجئين خارج المخيم، بسبب أن مخيم اليرموك لا تعتبره وكالة الغوث مخيماً رسمياً للاجئين.

جدول رقم (8) : عدد السكان المقدر في الأراضي الفلسطينية المحتلة 1967 كما في 2012/1/1\*

النسبة	عدد السكان	المحافظة / المنطقة
100.0	4,230,000	الأراضي الفلسطينية
61.8	2,610,000	الضفة الغربية
6.7	284,834	جنين
1.4	57,614	طوباس
4.0	170,598	طولكرم
8.3	348,566	نابلس
2.4	101,331	قلقيلية
1.6	65,366	سلفيت
7.4	313,734	رام الله والبيرة
1.1	47,380	أريحا والأغوار
9.3	393,004	القدس
4.7	196,779	بيت لحم
14.9	630,794	الخليل
38.2	1,620,000	قطاع غزة
7.5	315,779	شمال غزة
13.3	564,283	غزة
5.5	234,748	دير البلح
7.2	306,003	خانيونس
4.7	199,187	رفح

\* المصدر: الجهاز المركزي للإحصاء الفلسطيني - الفلسطينيون في نهاية عام ، 2011 - ديسمبر 2011 - رام الله - ص 31



جدول رقم (9) : عدد السكان المقدر في الأراضي الفلسطينية المحتلة 1967 كما في 2012/1/1\*

قطاع غزة			الضفة الغربية			الأراضي الفلسطينية			العمر
إناث	ذكور	كلا الجنسين	إناث	ذكور	كلا الجنسين	إناث	ذكور	كلا الجنسين	
129,217	134,995	264,212	174,874	181,901	356,775	304,091	316,896	620,987	4-0
113,902	119,308	233,210	162,673	169,257	331,929	276,575	288,565	565,140	9-5
103,872	108,186	212,058	157,077	164,250	321,327	260,949	272,436	533,385	14-10
95,251	98,276	193,527	150,338	157,590	307,928	245,589	255,866	501,455	19-15
79,554	82,163	161,717	128,755	134,903	263,658	208,309	217,066	425,375	24-20
61,026	63,772	124,798	100,444	105,109	205,553	161,470	168,881	330,351	29-25
48,361	50,331	98,692	84,526	87,949	172,475	132,887	138,280	271,167	34-30
38,921	39,610	78,531	74,825	77,025	151,850	113,746	116,635	230,381	39-35
31,504	32,714	64,218	63,512	66,027	129,539	95,016	98,741	193,757	44-40
25,670	28,208	53,878	52,340	55,839	108,179	78,010	84,047	162,057	49-45
20,044	21,904	41,948	40,083	42,751	82,834	60,127	64,655	124,782	54-50
14,813	15,110	29,923	27,667	28,713	56,380	42,480	43,823	86,303	59-55
11,082	10,125	21,207	20,871	19,814	40,685	31,953	29,939	61,892	64-60
8,232	6,295	14,527	17,030	13,861	30,891	25,262	20,156	45,418	69-65
6,046	4,075	10,121	13,068	9,578	22,646	19,114	13,653	32,767	74-70
4,294	2,844	7,138	9,228	6,466	15,695	13,522	9,310	22,832	79-75
3,944	2,841	6,785	9,462	6,788	16,250	13,406	9,629	23,035	+80
<b>795,733</b>	<b>820,757</b>	<b>1,616,490</b>	<b>1,286,773</b>	<b>1,327,821</b>	<b>2,614,594</b>	<b>2,082,506</b>	<b>2,148,578</b>	<b>4,231,084</b>	<b>المجموع</b>

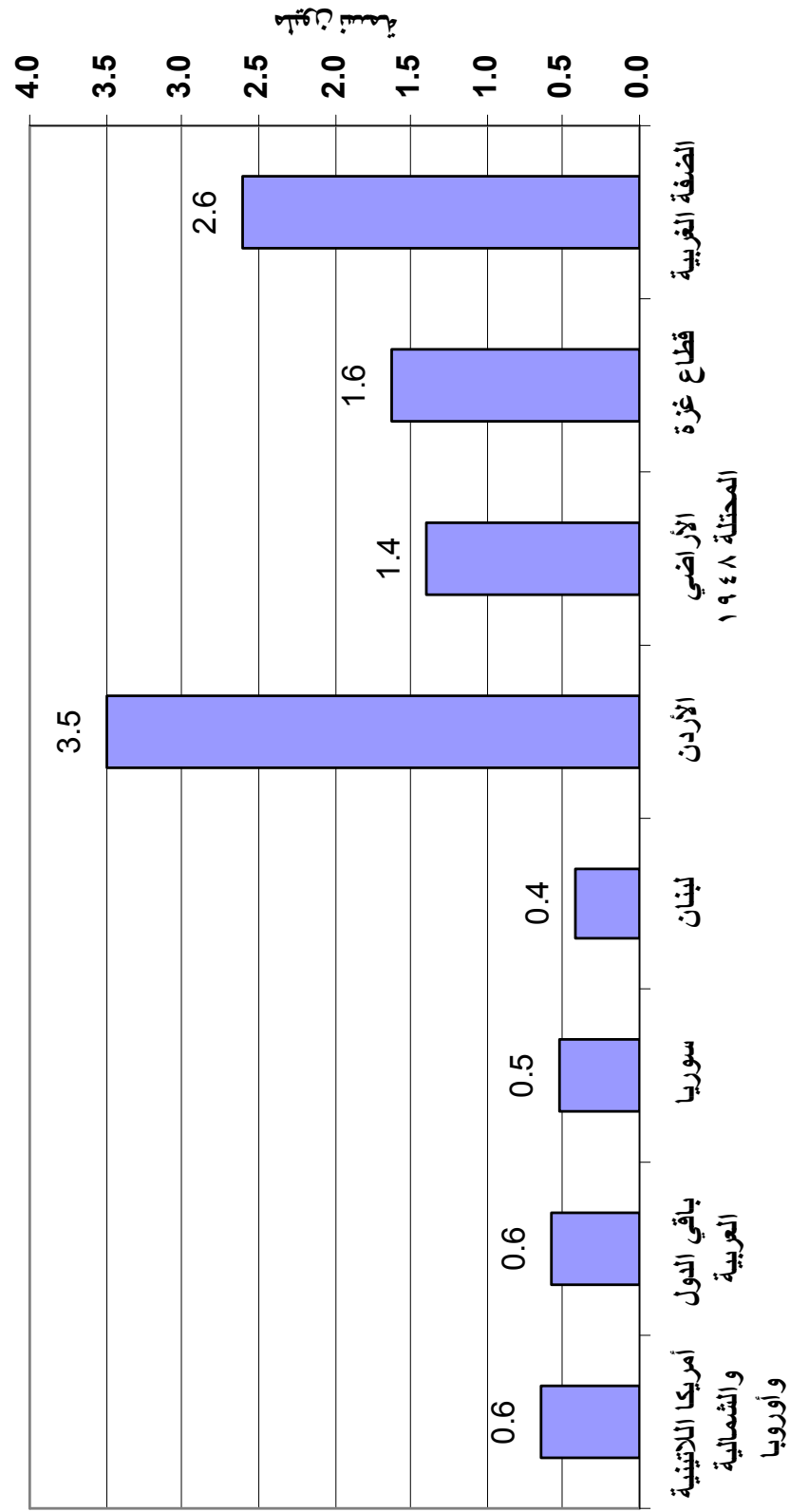
\* المصدر: الجهاز المركزي للإحصاء الفلسطيني - الفلسطينيون في نهاية عام ، 2011 - ديسمبر 2011 - رام الله ص 32

ملحق

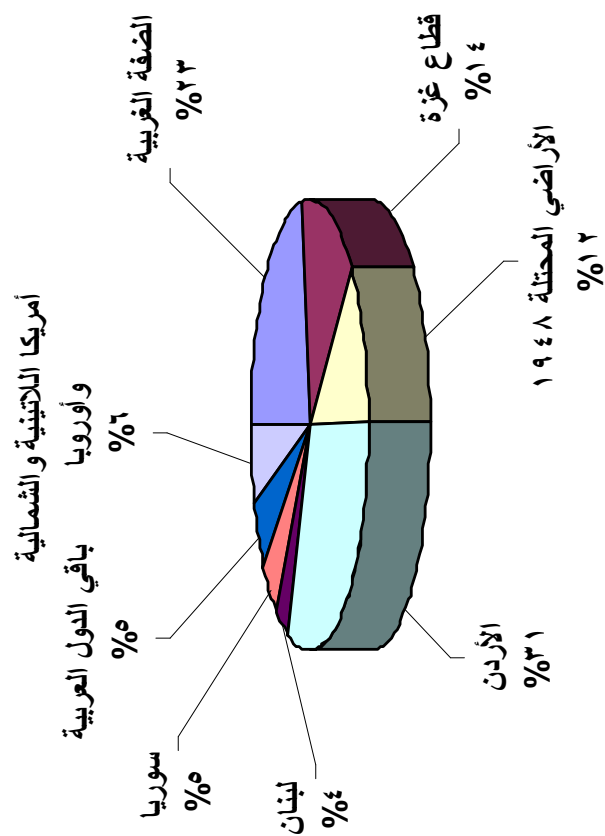
الأشكال البيانية الخاصة بتوزيع الشعب

الفلسطيني كما في 2012/1/1

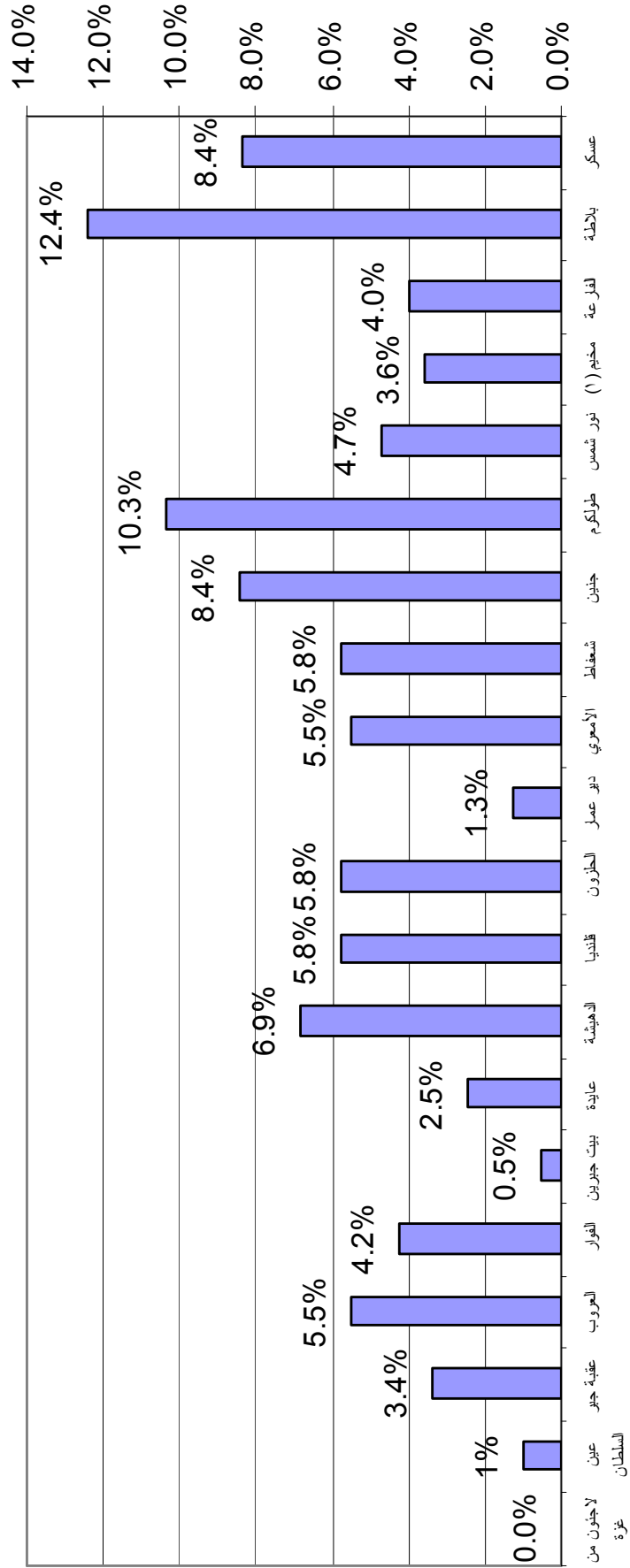
### عدد الفلسطينيين في العالم بداية ٢٠١٢

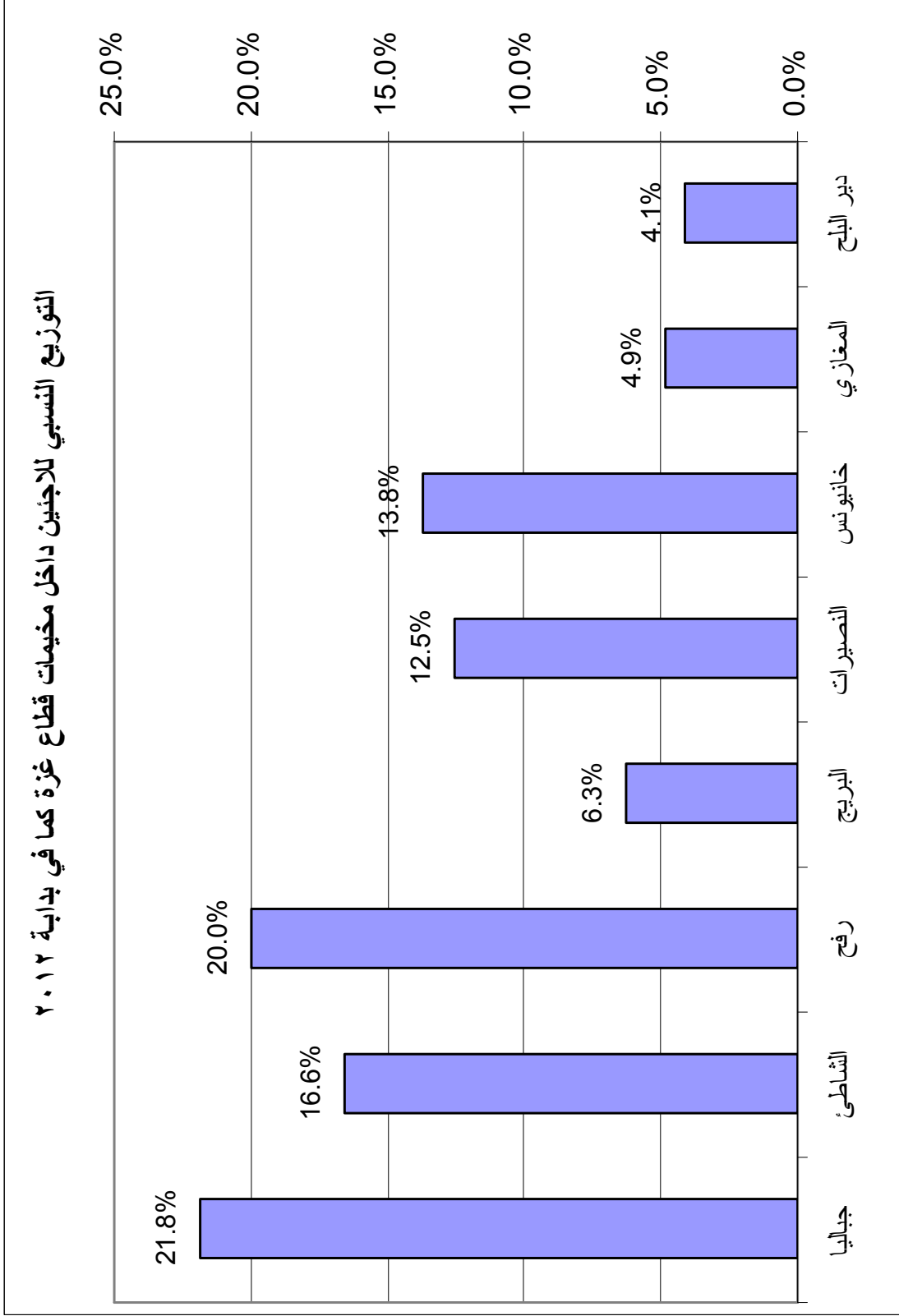


## التوزيع النسبي للفلسطينيين في الوطن والشتاب كما في بداية ٢٠١٢

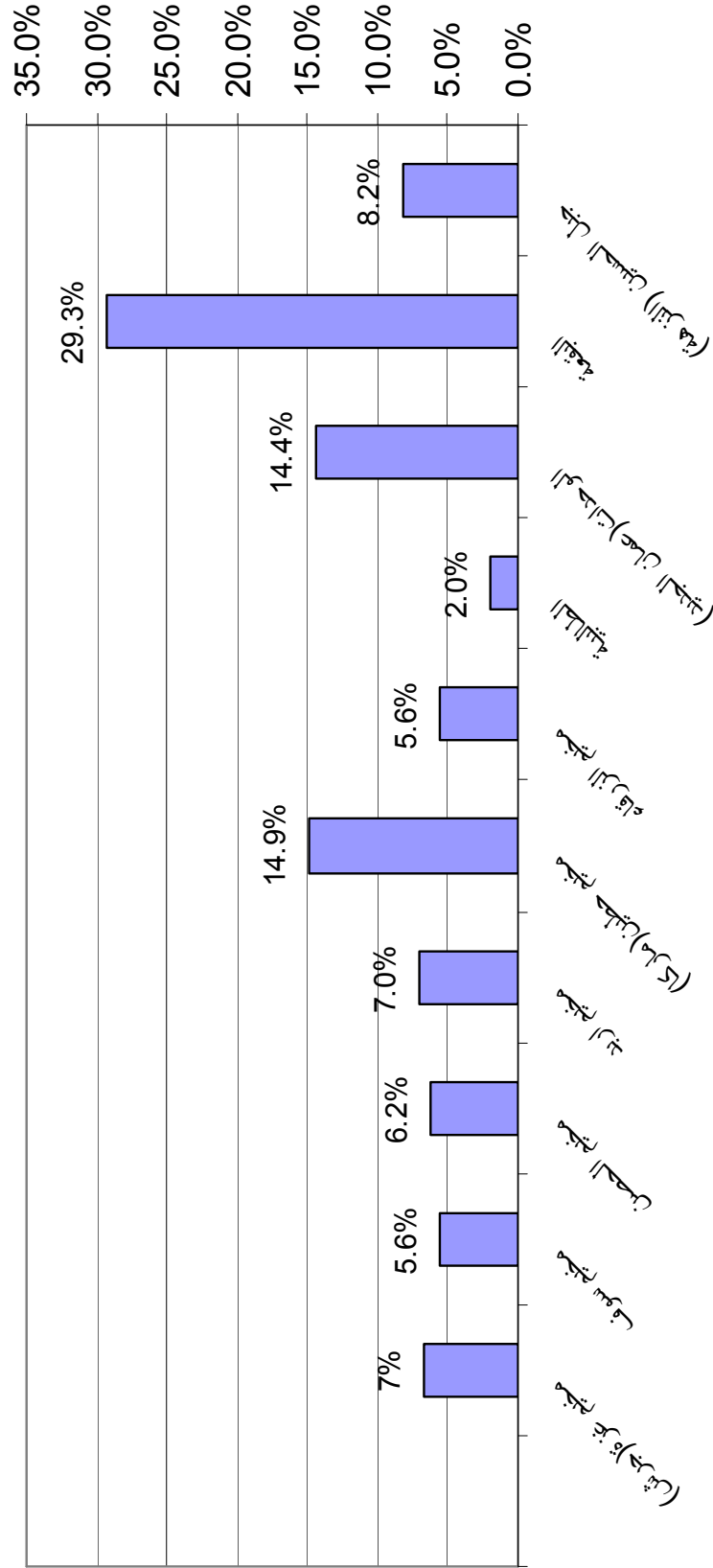


## التوزيع النسبي للاجئين داخل مخيمات الضفة الغربية كما في بداية ٢٠١٢

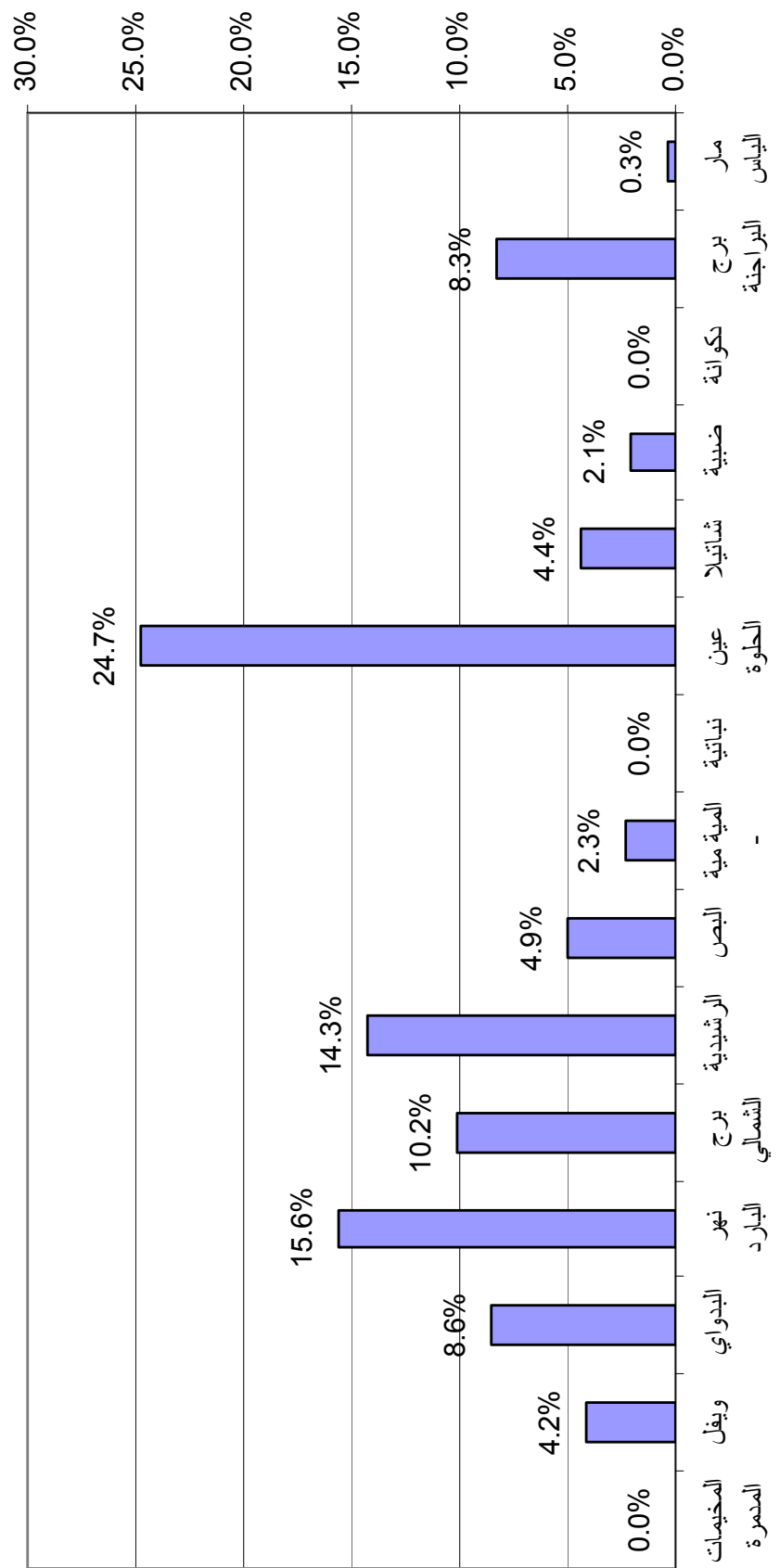




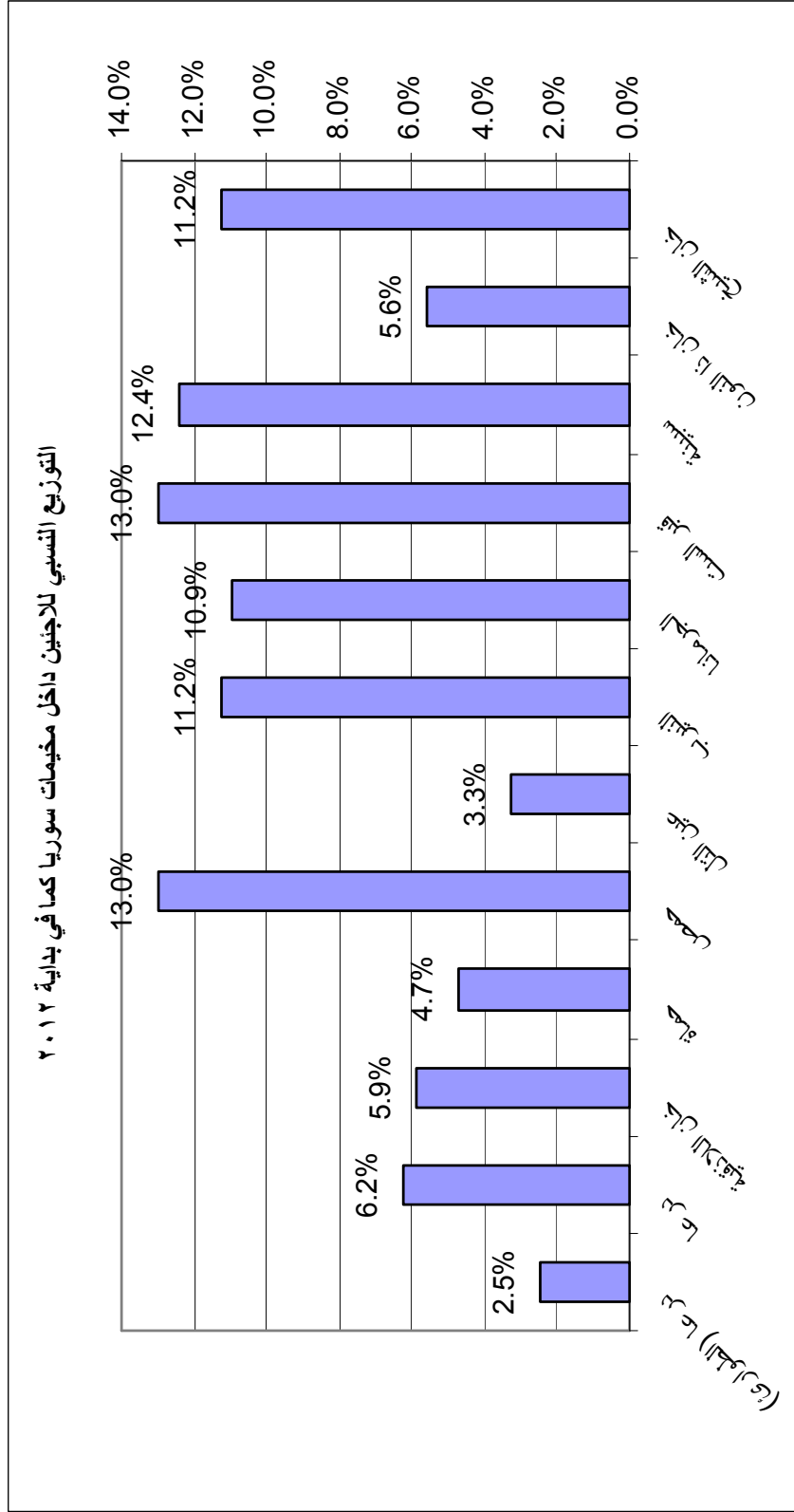
التوزيع النسبي للاجئين داخل مخيمات الاردن كما في بداية ٢٠١٢



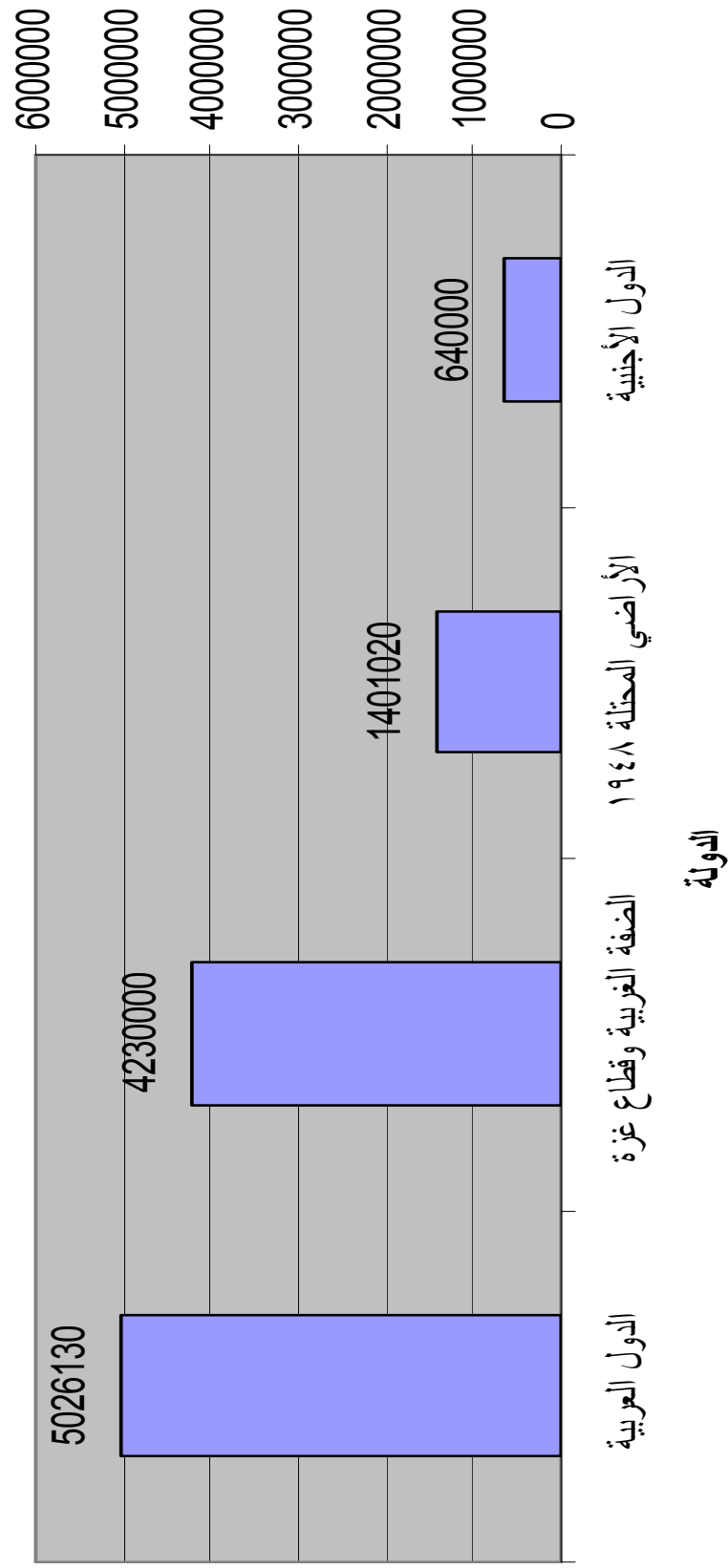
التوزيع النسبي للاجئين داخل مخيمات لبنان كما في بداية ٢٠١٢



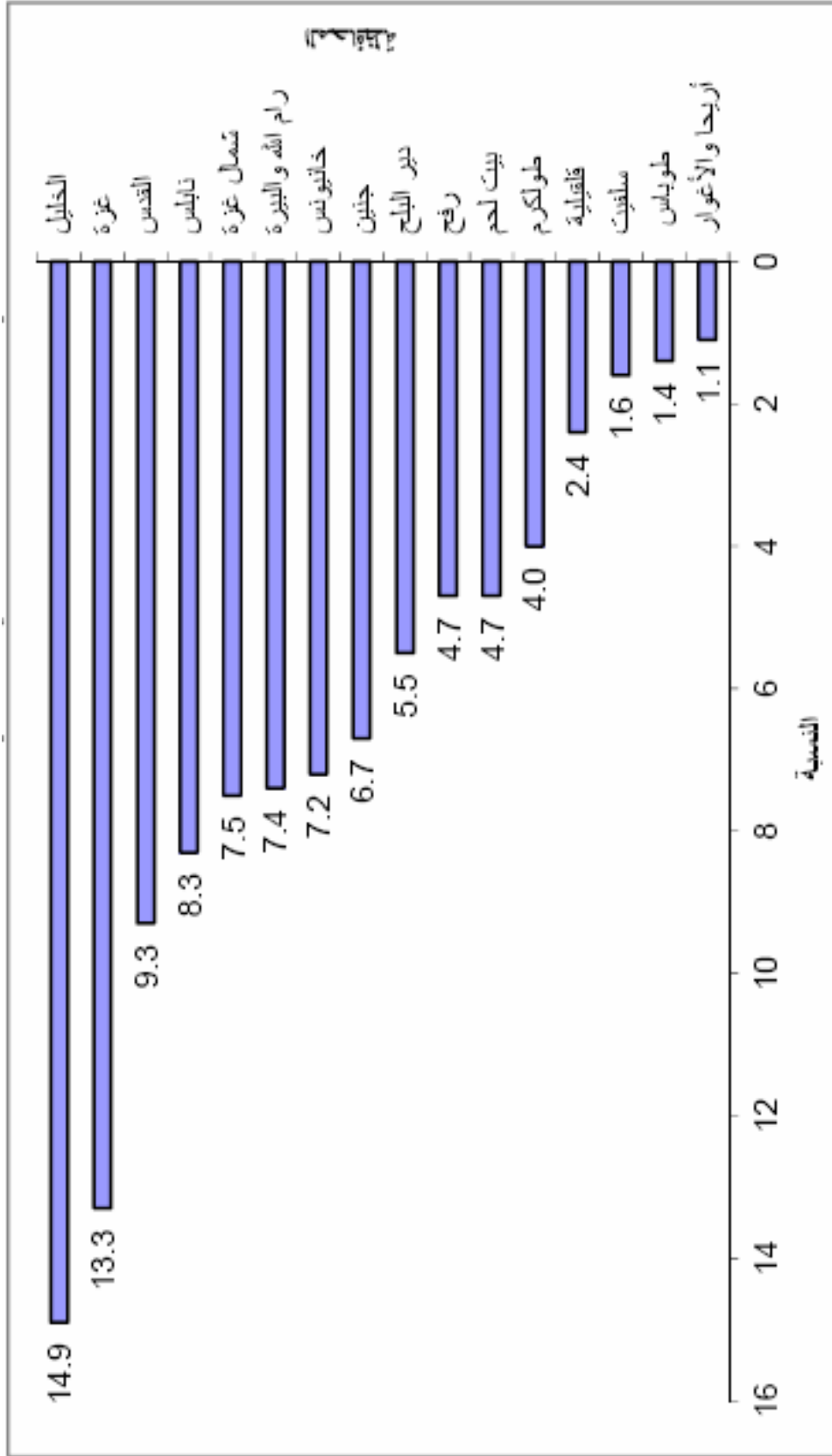


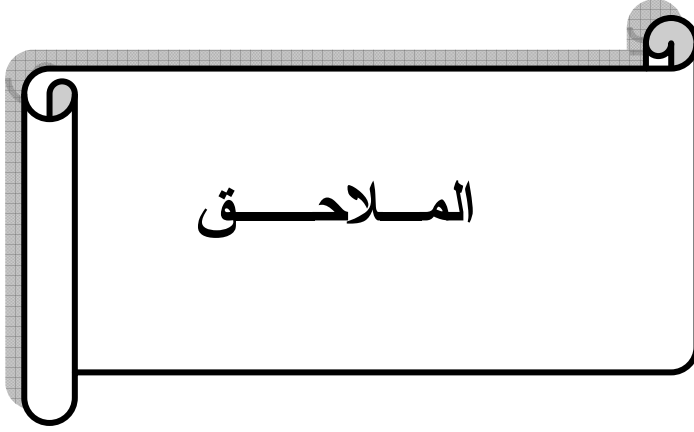


## التوزيع النسبي للسكان الفلسطينيين حسب دولة الإقامة كما في ١١/٢٠١٢



التوزيع النسبي للسكان الفلسطينيين في مدن الضفة الغربية وقطاع غزة كما في 2012/1/1





## ملحق رقم (1)\*

- ما هو الأساس القانوني المباشر لحق العودة؟
- يستند حق العودة إلى القرار الرقم 194 الذي تبنته الجمعية العامة للأمم المتحدة في دورتها الثالثة بتاريخ 11 كانون الأول 1948، وتتضمن إنشاء لجنة توفيق تابعة للأمم المتحدة، وتقرير وضع القدس في نظام دولي دائم وتقرير حق اللاجئين في العودة إلى ديارهم.
- ما هي الحقوق المترتبة على هذا القرار؟
- يترتب على هذا القرار وفقاً للمادة 11 ثلاثة حقوق أساسية:  
أولاً: حق العودة إلى الأماكن التي أُجبروا على مغادرتها. وهو يشمل اللاجئين المهجرين إلى خارج فلسطين، أو أولئك الذين أُرغموا على اللجوء إلى مناطق أخرى داخل الأراضي المحتلة في العام 1948، أو إلى الضفة الغربية وقطاع غزة، وهي المناطق التي لم يشملها الاحتلال في 1948.  
ثانياً: حق استعادة الممتلكات أو الملكيات الخاصة بالاجئين 1948 العائدين إلى "ديارهم" أي إلى بيوتهم. وتم تأكيد هذا الحق في ورقة عمل سكرتارية الأمم المتحدة في آذار 1950 بتوضيح أن هذا الحق "العودة إلى بيوتهم". وجددت الجمعية العامة التأكيد على حق استعادة الممتلكات في قرار صدر في العام 1974 يشير إلى "حقوق الفلسطينيين غير القابلة للتصرف في العودة إلى بيوتهم وممتلكاتهم التي طردوا منها".  
ثالثاً: حق التعويض: وهذا الحق ينص على منح تعويض نقدي عن خسارة الأملاك الخاصة أو المفقودين أو المصابين . وهو يشمل فئتين من اللاجئين:  
أ. الفئة التي تقرر العودة حيث يحق لها الحصول على تعويض كامل عن فقدان الأملاك الخاصة التي تعرضت للتدمير أو التلف.  
ب. الفئة التي قد تختار طوعاً عدم ممارسة حق العودة إلى ديارها واستعادة أملاكها. ويحق لهذه الفئة الحصول على تعويض كامل عن كل أملاكها سواء أصابها التلف والتدمير أم لا.  
ل.
- هل يسقط هذا الحق بمرور الزمن؟
- إن حق العودة المتضمن في القرار 194 لا يسقط بنقده الزمن لأنه حق فردي يعني كل لاجيء تم طرده بمفرده، وحق جماعي يتعلق بشعب طرد من أرضه. وقد اكتسب هذا الحق قوة معنوية وعرفية على مدى سنوات الأزمات التي ما تزال قائمة باستمرار عدم إيجاد حل

\* المصدر : ديسلمان أبو ستة - كتاب حق العودة مقدس وقانوني وممكن - المؤسسة العربية للدراسات والنشر 2001، بالإضافة إلى الوثائق الواردة في موقع هيئة أرض فلسطين - الانترنت : [www.plands.org](http://www.plands.org).

لل قضية الفلسطينية، حيث أن الجمعية العامة للأمم المتحدة واطبت على مدى السنوات التي تلت صدور القرار 194، على إعادة التأكيد عليه. وقد أصبح هذا الحق ذا قوة أكبر منذ العام 1974 عندما صارت القضية الفلسطينية تطرح في الأمم المتحدة تحت بند "حق الشعب الفلسطيني في تقرير مصيره". وفي تشرين الثاني 1975 أصدرت الجمعية العامة القرار 3376 الذي أنشأ اللجنة الخاصة بممارسة الشعب الفلسطيني حقوقه غير القابلة للتصرف.

- أكدت هذه اللجنة في تقاريرها على ربط حق العودة بالحقوق الوطنية للشعب الفلسطيني. وورد في أحد التقارير أن "الحقوق الغير قابلة للتصرف للشعب الفلسطيني لا يمكن أن تمارس إلا في فلسطين"، وأن "ممارسة الحق الفردي للفلسطيني في العودة إلى بلده الأصلي تشكل شرطاً لا بد منه لممارسة هذا الشعب حقوقه في تقرير المصير والاستقلال والسيادة القومية".

- ما هي المواثيق الدولية التي تدعم حق العودة؟

- إن حق العودة لا يقتصر على القرار 194 بل إنه يستند إلى مجموعة من المواثيق الدولية، خاصة أن "حق العودة في القانون الدولي المعاصر يشمل جميع ضحايا الأبعاد القسرى عن الوطن". وأهم المواثيق الدولية التي تدعم حق العودة هي:

- الإعلان العالمي لحقوق الإنسان (1948).
- المعاهدات ذات العلاقة بوضع اللاجئين (1951) وبروتوكول عام 1967.
- المعاهدة الدولية للحقوق المدنية والسياسية (1966)
- معاهدة إزالة جميع أشكال التمييز العنصري (1965).
- المعاهدة للحقوق الاقتصادية والاجتماعية والثقافية (1976).
- المعاهدة الإفريقية حول حقوق الإنسان والشعوب (1981).
- المؤتمر الأمريكي لحقوق الإنسان والحريات الأساسية (1969).
- الإعلان الأمريكي لحقوق الفرد (1948).
- المعاهدة الأوروبية لحماية حقوق الإنسان والحريات الأساسية (1950).
- المؤتمر الخاص بالسكان والقبائل الأصليين في الدول المستقلة (1991).
- معاهدة جنيف الرابعة (1949).
- مواثيق حقوق الإنسان حول تنمية المهجرين (1997).

### ملحق رقم (2):

اللاجئون الفلسطينيون وحق العودة<sup>5</sup>

أولاً : حول تعريف اللاجئين :

<sup>5</sup> إيليا زريق -مجلة الدراسات الفلسطينية عدد 19 (ص68-80) صيف 1994 .

1- لقد جاء في المادة 1، الفقرة 2، من القانون الأساسي لمنظمة الوحدة الإفريقية لسنة 1969 أن " لفظة لاجيء تطلق على أي إنسان اضطر إلى مغادرة مسكنه الوطني واللجوء إلى مكان آخر خارج مسكنه الأصلي أو الوطني وذلك بسبب عدوان خارجي أو احتلال أو هيمنة أجنبية، أو بسبب حوادث تخل إخلالا خطرا بالنظام العام، إما في جزء وإما في جميع أرجاء مسكنه الأصلي أو الوطني".

2- اما ميثاق أوروبا في تعريفه لوضع اللاجئ فهو يركز على أولئك "الذين لا يستطيعون أو لا يودون.. لأسباب شتى العودة إلى وطنهم..".

3- بيان قرطاجنة الصادر عن منظمة الدول الأمريكية سنة 1985 تعريف للاجئين يشبه التعريف الصادر عن منظمة الوحدة الإفريقية.

ان المنحى الذي اتبعه قانون اللاجئين في اثر الحرب العالمية الثانية، لم يتجه نحو التعويض بقدر ما اتجه نحو:

أ. توفير مسكن جديد للإنسان الذي انتزع من مسكنه، اي نحو إعادة الاستيطان.

ب. نحو الاعتراف بالحاجة إلى حماية مثل أولئك الاشخاص من الاضطهاد، إما في بلد لجوئهم وإما في بلدهم الاصلي في حال ارغموا على العودة اليه .

هذه اذن الاطر العامة التي ما زالت تحدد النقاش الدائر حول اللاجئين والمهاجرين في أوروبا الغربية، وقبل ذلك في الحملة الهادفة إلى ارغام الاتحاد السوفيتي السابق على السماح للمواطنين اليهود بالهجرة إلى إسرائيل.

### **ثانياً : اللاجئين الفلسطينيين واهمية القرار 194:**

تاريخياً، كان التركيز في الحالة الفلسطينية مختلف تماماً، فاللاجئون الفلسطينيون لا يبغون مسكناً غير بلدهم الأصلي. ورغبتهم الأساسية هي أن يسمح لهم بالعودة إلى وطنهم إذا ما اختاروا ذلك. وهذا هو مصدر الاهمية البالغة لقرار الامم المتحدة رقم 194. فالقرار يعني تحديداً باللاجئين الفلسطينيين ويؤكد حقهم في العودة أو في التعويض للذين لا يرغبون في العودة. ولهذا السبب -أو الذريعة- فإن اللاجئين الفلسطينيين غير مشمولين بالحماية تحت مظلة المندوب السامي للاجئين التابع للامم المتحدة ومظلة منظمات دولية أخرى. فإنشاء الأونروا كان ينبع من القرار رقم 194. واستنادا إلى هذه الوكالة. فإن "اللاجيء الفلسطيني هو كل إنسان كان مسكنه المعتاد فلسطين في الفترة ما بين حزيران/يونيو 1946 و 15 أيار/مايو 1948. وفقد منزله ومصدر رزقه بسبب النزاع سنة 1948".

### **ثالثاً : حق العودة والقانون الدولي:**

ان حق العودة، الوارد بصراحة في القرار رقم 194 (3) ، ثابت ايضا في القانون الدولي. فقد جاء في المادة (13) من الاعلان العالمي لحقوق الإنسان، والذي هو حجر الاساس في القانون الدولي، ما يلي

: "1- لكل إنسان حق حرية الانتقال والسكن ضمن حدود كل دولة 2- لكل إنسان حق مغادرة أي بلد، بما في ذلك بلده، والعودة إلى بلده." 3- لن يحرم أي إنسان بصورة اعتباطية من حق الدخول إلى بلده".

ويستمد الميثاق الدولي بشأن الحقوق المدنية والسياسية لسنة 1966، والذي وقعته إسرائيل، سلطته من الاعلان العالمي لحقوق الإنسان.

اول توكيد لحق اللاجئين في العودة سنة 1946 من جانب المجلس الاقتصادي والاجتماعي التابع للأمم المتحدة وأعيد تأكيده في المبدأ الصادر عن هذا المجلس سنة 1973. وورد هذا المبدأ كما يلي:

أ. لكل إنسان الحق، بلا تمييز من أي نوع كان، كالعرق أو اللون أو الجنس أو اللغة أو الدين أو الرأي السياسي أو غير السياسي أو المنبت الوطني أو الاجتماعي أو الممتلكات أو الزواج أو أي وضع اجتماعي آخر، بالعودة إلى وطنه.

ب. لن يجرد أي إنسان اعتباطاً من جنسيته أو يرغب على التخلي عنها كوسيلة لحرمانه من الحق في العودة إلى بلده.

ت. لن يجرد أي إنسان اعتباطاً من حق العودة إلى بلده.

ث. لن ينكر على أي إنسان حق العودة إلى بلده بسبب عدم امتلاكه لجواز سفر أو وثيقة سفر أخرى.

لكن هناك كما يقول -إيليا زريق- مشكلة قائمة في تطبيق هذه المعايير الواردة اعلاه لمساندة حق العودة في حالة الفلسطينيين. فالإعلانات الواردة اعلاه تفترض وجود "بلد" كان الإنسان فيه أو يكون فيه مواطناً وفي إمكانه العودة إليه. ومن الواضح ان أي تفسير حرفي للقانون يؤدي إلى اعتبار الفلسطينيين لا يملكون حق العودة لان "إسرائيل" ليست دولتهم!!.

وفي مواجهة هذا اللبس القانوني الشكلي، يقول أ. زريق "بغض النظر عما اذا كان الفلسطينيون يملكون حق العودة إلى إسرائيل، فإنهم يملكون حق العودة إلى فلسطين" ذلك ان حق العودة -في الحالة الفلسطينية- ارتبط (وتأكد قانونياً)، من خلال قرار الجمعية العامة 3236 (29) عام 1974، الذي يقضي بحق الفلسطينيين في تقرير المصير، فقد جاء في هذا القرار:

1- تؤكد (الجمعية العامة) من جديد حقوق الشعب الفلسطيني في فلسطين، غير القابلة للتصرف، وخصوصاً:

( أ ) الحق في تقرير المصير دون تدخل خارجي،

(ب) الحق في الاستقلال والسيادة الوطنية.

2- تؤكد من جديد ايضاً حق الفلسطينيين غير القابل للتصرف، في العودة إلى ديارهم

وممتلكاتهم التي شردوا منها واقتلعوا، وتطالب باعادتهم"

رابعا : سياسة الولايات المتحدة تجاه قرار 194 :



التصويت الأمريكي في الجمعية العامة للأمم المتحدة في كانون الأول/ديسمبر 1993 له دلالاته، فهو إشارة إلى تشديد مهم من جانب ادارة كلنتون على انها ترفض مبدأ تطبيق القسم الخاص بالعمل في القرار رقم 194 المعني بحق العودة. فمذ البداية (1950) دأبت الولايات المتحدة، وبانتظام، على تقديم القرارات المتعلقة بالانزوا إلى الجمعية العامة ودعمها، بما فيها الفقرة المهمة جداً والتي تعيد تأكيد قرار الامم المتحدة الاصيلي رقم 194، إلا أنها منذ ديسمبر 1993-إلى يومنا هذا - تراجعت عن دعم القرار 194 في ضوء تطابق الموقف الأمريكي الإسرائيلي.

### خامساً: الرؤية الإسرائيلية للقرار 194:

في أثر حرب سنة 1948، عرضت "إسرائيل" استرجاع 100,000 لاجيء فلسطيني، أي نحو عشر العدد المقدر للاجئين. هل ستجدد "إسرائيل" عرضها فيستوعب داخل الخط الأخضر ما مقداره عشر لاجئي سنة 1948 وذريتهم، اي نحو 300,000 عائد؟

قانون الجنسية الإسرائيلي لسنة 1952، وتعديلاته اللاحقة، جزء أساسي من عملية "المنع"، وفق مضامين ونصوص ذلك القانون الذي يؤكد على أن "العرب لا يمكنهم الحصول على الجنسية الإسرائيلية عن طريق العودة، بل عليهم ان يحصلوا عليها من خلال الإقامة أو الولادة أو التجنس". واللاجئون الفلسطينيون لا يمكنهم اكتساب حق التجنس والعودة إلى ديارهم على أساس الإقامة السابقة. بل إن هذا القانون يتضمن فقرات المراد منها، بالتحديد، منع الفلسطينيين بصورة دائمة من العودة في أي زمن كان إلى ديارهم الأصلية. وكي يكتسب المرء حق الإقامة بموجب الفقرة 3 من القانون الإسرائيلي المشار إليه ، عليه ان يبرهن عن انه كان موجودا في البلد في اذار/مارس 1952 (وقد عدل هذا التاريخ لاحقا إلى 14 تموز/يوليو 1952). أما التعديل الذي أدخل على قانون الجنسية سنة 1980 فيذهب إلى أبعد من ذلك في استثناء الأهلية لاكتساب الجنسية الإسرائيلية، اذ يمنعها عن أولئك الذين يتمتعون بحقوق الجنسية في "دول التسلل" المجاورة.

أما بالنسبة للموقف الإسرائيلي تجاه حل مشكلة اللاجئين الفلسطينيين، (رغم مسئوليتها الكاملة والمباشرة عن خلق هذه المشكلة) فيتلخص فيما يلي:

أولاً: تقديم تعويضات للاجئين الفلسطينيين شرط تقديم تعويضات ايضا ليهود البلاد العربية!!  
ثانياً: وهذا أهم، من وجهة نظر الحكومة الإسرائيلية، اعادة توطين اللاجئين في أماكن شتاتهم من خلال منحهم حقوق الإقامة والجنسية في البلاد العربية المجاورة.

ما العمل حين نصل إلى الطريق المسدودة في شأن حق العودة؟ ما هي أدوات الضغط التي يملكها الفلسطينيون للعمل الدؤوب في قضية حق العودة؟ إن التحضير والاستعداد لهذا الأمر لا يزالان بدائيين، كما يرى أ.إيليا زريق، الذي يقترح البدء بالخطوات التالية:

- 1- على الفلسطينيين ان يبنوا حوارا من التنسيق مع الدول العربية الأخرى.
- 2- هناك حاجة ماسة إلى نقاش صريح في المجتمعات الفلسطينية بشأن قضية اللاجئين.

3- على القيادة ان تواجه اللاجئين انفسهم.

4- على القيادة ان تضمن للاجئين حق الوصول على الجنسية الفلسطينية أياً تكن أمكنة الإقامة، وحشدهم لمقاومة الحلول المعروضة من الخارج.

ملحق رقم (3) القرى الفلسطينية التي هُجِّرَ سكانها سنة 1948<sup>6</sup>

الرقم	القرية	الرقم	القرية	الرقم	القرية	الرقم	القرية
-1	آبل القمح	-2	الزوق الفوقاني	-3	السنبرية	-4	الشوكة التحتا
-5	خان الدوير	-6	المنشية	-7	الخصاص	-8	الزوق التحتاني
-9	لزازة	-10	المنصورة	-11	الخالصة	-12	هونين
-13	مداحل	-14	عرب السمنية	-15	فرعم	-16	البروة
-17	العابسية	-18	الزيب	-19	مغر الخيطة	-20	الطابغة
-21	قيطة	-22	المنصورة	-23	الدردارة	-24	معار
-25	الناعمة	-26	كفر برعم	-27	منصورة الخيطة	-28	الدامون
-29	الدوارة	-30	فارة	-31	خرية المنطار	-32	الرويس
-33	الصالحية	-34	علما	-35	الجاجونة	-36	غوير أبوشوشة
-37	الحمراء	-38	تليل	-39	بيريا	-40	خرية الوعرة السوداء
-41	المفتخرة	-42	الحسينية	-43	عين الزيتون	-44	وادي الحمام
-45	الزاوية	-46	الراس الأحمر	-47	ميرون	-48	المجدل
-49	البويزية	-50	سعسع	-51	عمقا	-52	حطين
-53	خيام الوليد	-54	دير القاسي	-55	قدس	-56	نمرين
-57	جاحولا	-58	الكابري	-59	المالكية	-60	النهر
-61	غرابية	-62	أم الفرج	-63	العريفية	-64	الغابسية
-65	النبي يوشع	-66	خرية جدين	-67	الظاهرية التحتا	-68	التل
-69	الدرياشية	-70	سحماتا	-71	عكبرة	-72	لوبيبا
-73	بيسمون	-74	سبلان	-75	الزنغرية	-76	النقيب

<sup>6</sup> خريطة فلسطين العامة لكل القرى المهجر سكانها- اعداد غازي فلاح- مركز الجليل للابحاث الاجتماعية-الناصره-تاريخ الاصدار غير مسجل

ناصر الدين	-80	جب يوسف	-79	غباطية	-78	ملاحة	-77
الشجرة	-84	القديرية	-83	صفصاف	-82	هراوي	-81
صفورية	-88	الثونة	-87	طيطبا	-86	عرب الزبيد	-85
خربة سعسع	-92	الفراضية	-91	دلانة	-90	العلمانية	-89
بلد الشيخ	-96	كفر عنان	-95	ماروس	-94	ديشوم	-93
الطيرة	100	المنشية	-99	كراد الغنامة	-98	صالحة	-97
ياجور	-104	خربة كرازة	-103	كراد البقارة	-102	سروح	-101
كفر سبت	-108	البطيحة	-107	يردا	-106	تريخا	-105
المنارة	-112	عرب الشمالنة	-111	الوزيرية	-110	النبي روبين	-109
السمرا	-116	السمكية	-115	عموقة	-114	إقرت	-113
سمخ	-120	ياقوق	-119	قباعة	-118	خربة عربين	-117
الحمة	-124	المنصورة	-123	قديتا	-122	البصة	-121
أم خالد	-128	عرب البواطي	-127	أبو شوشة	-126	المنشية	-125
خربة بيت ليد	-132	الساخنة	-131	خربة لد	-130	العبيدية	-129
بيارة كفر صور	-136	تل الشوك	-135	كفرة	-134	معدر	-133
فرديسيا	-140	الغزاوية	-139	كوكب الهوا	-138	خربة الدامون	-137
دالية الروحاء	-144	الأشرافية	-143	خربة الزاوية	-142	الجلمة	-141
الطنطورة	-148	خربة الجوفة	-147	خربة أم صاب	-146	معلول	-145
الغبية الفوقا	-152	قنير	-151	ببلى	-150	عين حوض	-149
تبصر	-156	خربة البرج	-155	عين المنسي	-154	عتليت	-153
الحرم	-160	عولم	-159	النفغية	-158	المزار	-157
إجليل الشمالية	-164	سيرين	-163	الغبية التحتا	-162	خربة المنصورة	-161

إجليل القبلية	-168	الطيرة	-167	وعرة السريس	-166	المجيدل	-165
بيار عدس	-172	أم عجرة	-171	خرية الكساير	-170	حدثا	-169
المويلح	-176	مسيل الجزل	-175	هوشة	-174	الدلهمية	-173
أبو كشك	-180	فرونة	-179	المنسي	-178	كويكات	-177
السوالمة	-184	عرب العريضة	-183	النجون	-182	السميرية	-181
الشيخ مونس	-188	السامرية	-187	الكفرين	-186	السموعي	-185
المر	-192	عرب الصفاء	-191	صبارين	-190	خرية الطاقة	-189
فجة	-196	الحمرا	-195	البطيمات	-194	البييرة	-193
الجماسين الغربي	-200	الخنزير	-199	خبيزة	-198	دنة	-197
المسعودية	-204	الفاثور	-203	أم الشوف	-202	إندور	-201
مجدل يابا	-208	عرب ظهرة الضميري	-207	السنديانة	-206	جبع	-205
المزيرة	-212	عرب الفقراء	-211	بريكة	-210	الصرفند	-209
قولة	-216	خرية السركس	-215	كبارة	-214	إجزم	-213
رنتية	-220	رمل زيتا	-219	خرية الشونة	-218	خرية المنارة	-217
العباسية	-224	عرب النفيعات	-223	جبول	-222	كفر لام	-221
ساقية	-228	وادي الحوارث	-227	المرصص	-226	عين غزال	-225
سلمة	-232	خرية زلفة	-231	قومية	-230	السوامير	-229
الخيرية	-236	خرية المجدل	-235	زرعين	-234	خرية قمبارة	-233
كفر عانة	-240	المنشية	-239	نورس	-238	أم الزينات	-237
الطيرة	-244	الجلمة	-243	المزار	-242	قيرة	-241
برة يسارية	-248	فاقون	-247	زبعة	-246	أبو زريق	-245

قيسارية	-252	وادي قباني	-251	الحميدية	-250	الريحانية	-249
زكريا	-256	عسلين	-255	نطاف	-254	وادي عارة	-253
مغلس	-260	عرتوف	-259	بيت ثول	-258	بيت نبالا	-257
إدبنة	-264	إشوع	-263	دير أيوب	-262	الحديثة	-261
التينة	-268	بيت محيسر	-267	اللطرون	-266	دير أبو سلامة	-265
المسمية الصغيرة	-272	ساريس	-271	أبوشوشة	-270	صرفند العمار	-269
قسطينة	-276	خربة العمور	-275	صيدون	-274	خربة الضهيرية	-273
تل الترمس	-280	بيت نقوبا	-279	المنصورة	-278	دانيال	-277
بيت دراس	-284	القسطل	-283	المغار	-282	جمزو	-281
السوافير الشمالية	-288	قالونيا	-287	بشيت	-286	خربة زكريا	-285
السوافير الغربية	-292	لفتا	-291	قطرة	-290	شلتنا	-289
السوافير الشرقية	-296	دير ياسين	-295	شحمة	-294	البرج	-293
الجلدية	-300	دير عمرو	-299	أم كلخة	-298	برفيلية	-297
بعلين	-304	بيت أم الميس	-303	خلدة	-302	خروبة	-301
تل الصافي	-308	كسلا	-307	دير محيسن	-306	عنابة	-305
بيت نتيف	-312	خربة اللوز	-311	بيت جيز	-310	ببر معين	-309
عجور	-316	صطاف	-315	بيت سوسين	-314	الكنيسة	-313
دير الدبان	-320	عين كارم	-319	خربة بيت فار	-318	أبو الفضل	-317
رعنا	-324	المالحة	-323	المخيزن	-322	ببر سالم	-321
برقوسيا	-328	الجورة	-327	عرب صقير	-326	صرفند الخراب	-325
زكرين	-332	الولجة	-331	برقة	-330	وادي حنين	-329
صميل	-336	عقور	-335	إسدود	-334	النبي رويين	-333
جسير	-340	دير الشيخ	-339	البطاني	-338	القببية	-337

				الغربي			
جليا	-344	راس أبو عمار	-343	البطاني الشرقي	-342	زرنوقة	-341
قزازة	-348	القبو	-347	ياصور	-346	بينة	-345
سجد	-352	بيت شنة	-351	المسمية الكبيرة	-350	عافر	-349
صوبا	-356	سليب	-355	الخيمة	-354	النعاني	-353
الخصاص	-360	خرية البويرة	-359	بيت دجن	-358	البرية	-357
نعلبا	-364	خرية التنور	-363	دير طريف	-362	القياب	-361
بيت عفا	-368	سفلى	-367	السافرية	-366	خرية الزيابدة	-365
عراق سويدان	-372	دير آبان	-371	خرية اسم الله	-370	مسكة	-369
حتا	-376	جرش	-375	دير رافات	-374	كفر سابا	-373
كرتيا	-380	البريج	-379	صرعة	-378	عجنجول	-377
حمامة	-384	دير الهوا	-383	هربيا	-382	زيتا	-381
نجد	-388	بيت عطاب	-387	بيت جرجا	-386	كدنا	-385
هوج	-392	علا	-391	حليقات	-390	خرية أم برج	-389
الجمامة	-396	كوفخة	-395	عراق المنشية	-394	دير نخاس	-393
جولس	-400	المحرقة	-399	القببية	-398	بيت جبرين	-397
دمرة	-404	العمارة	-403	الدوايمة	-402	الفالوجة	-401
بريرة	-408	الخلصة	-407	برير	-406	كوكبا	-405
عبدس	-412	يزور	-411	سمسم	-410	بيت طيما	-409
بيارة حنون	-416	وادي عارة	-415	دير سنيد	-414	الجية	-413
				جريشة	-418	الجماسين الشرقي	-417